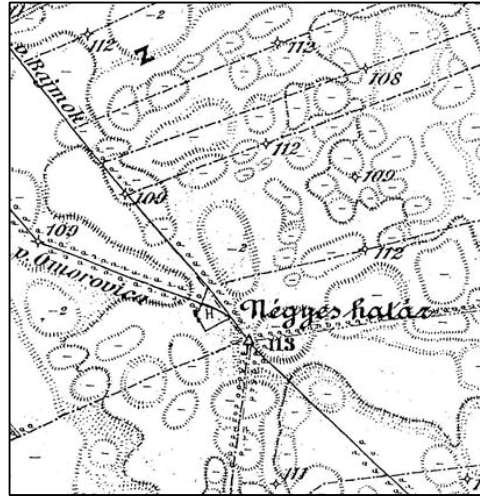


A Bácskai-löszhátság völgyei ¹

Szabados Klára és mtsai.

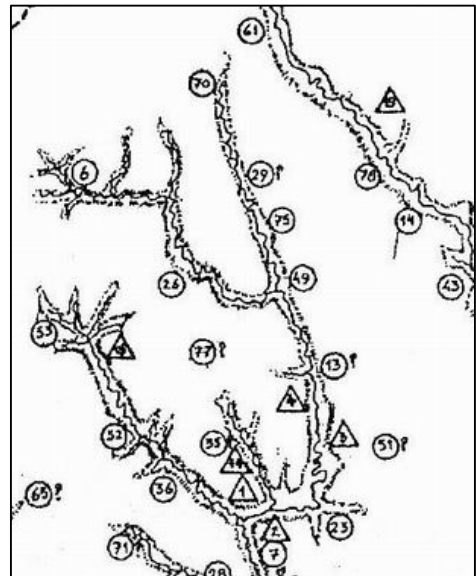
Forrás: Сабалдош, К., Пил, Н., Стојшић, В. (едит) (2005): ПП "Зобнатица". Студија заштите, Завод за заштиту природе Србије, Нови Сад

A 10-30 méter vastag, többretegű lösz mintegy 2800 km területet borít. Többnyire meredek szegélyei tíz, helyenként húsz méternyire emelkednek a Tisza és a Duna löszteraszai fölé. Az erózió, a karsztosodás és az emberi jelenlét, illetve ezek kölcsönhatásaival alakított gazdag **felszíni formái** a mezőgazdasági művelés hatására folyamatosan kopnak (1. ábra). Helyenként még, főleg a tarlókon, kivehetőek a töbrök és gyakoriak a mélyutak bozótba fulladó völgyvégi maradványai is. A legszembeütőbb képződmények a löszvölgyek, melyek a plató középső részén összefüggő rendszert alkotnak.



1. ábra Felszíni formák Zobnatica határában a II. katonai felmérés 1865-ben készült térképén

A völgyek mélysége 10-15 méter, szélességük pedig akár 800 méter is lehet. A széles részeken meanderezik a Krivaja patak, innét ered a vízfolyás "görbe, kanyargó" jelentésű, szláv eredetű neve. Míg a középkori **falvak** a völgyek magas peremén helyezkedtek el (Szekeres, 1983), a XVIII. sz. végi településeket a széles, teraszos völgyek magasabb részein alkították ki a monarchia mérnökei, ahol csak pár méter mélységűre kellett ásni a kutakat (ez az időszak az istállózó állattartásra való áttérés kezdete vidékünkön).

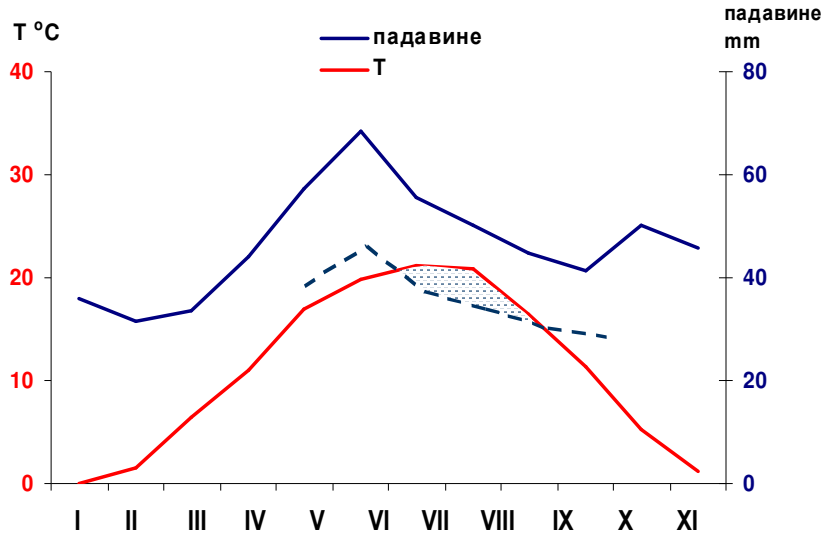


2. ábra Régészeti lelőhelyek a löszhátság középső részén (Szekeres, 1983 - részlet)

¹ Megjelent a következő kiadványban: Szabados K., Molnár Zs. (szerk.) (2008): A X. MÉTA-TÚRA túravezető füzet. Kézirat, MTA ÖBKI, Vácrátót.

A völgyrendszer vizeit a Krivaja (Krivaj, Bácsér) patak vezeti a Tisza felé. Vízhözama eredetileg igen ingadozó volt, felső ágai nyaranta kiszáradtak és csak alsó szakaszán, Szenttamásnál vált állandó jellegű vízfolyássá (Hovány, 2000). A száraz és nedves periódusok változásait a XIX. század folyamán jól mutatja a Krivaja változó átjárhatósága, illetve a rajta lévő kis vízimalmok helyzete. Az ártézi kutak a XIX. sz. végén jelennek meg. A kutak vízfeleslege és a szennyvíz is a völgyekbe került (és kerül ma is), tehát a vízhozam rohamosan növekedett és megkezdődött az ér tervszerű csatornázása. Mai, csatornázott hossza 65 km, a homokvidék peremén lévő (Kunbaja környéki) forrásvidék és a torkolat közötti magasság-különbség pedig mindössze 41 méter.

A talaj és a klíma sajátosságai **erdőspuszta jellegű növényzetre** utalnak, melyben a gyepek lehetnek túlsúlyban (Parabučki& Janković,1978). Erdőkre



utaló irásos dokumentumot nem ismerünk. A török kor utáni újra-telepítés egyik problémája éppen az épületfa hiánya volt (Virág, 2002).

2. ábra Walter-féle klímadiagram a

Topolyai meteorológiai állomás 1975-2004 közötti adatai alapján

A völgyek mélyén összegyűlő csapadék, a források és a völgyoldalak különböző kitétsége igen változatos, jellegzetes növényzetet hozott létre. A régi kúriák völgyekbe ültetett parkjainak évszázados, 25 méter magas tölgyei (sőt a köztük rejtőző néhány öreg bükk) és a spontán újuló kőrisek a hajdani erdők emlékét idézik, a száraz löszgyepek pedig florisztikai ritkaságaikkal tűnnek ki.

Ma a löszplató területének több mint 90%-a megművelt terület. A völgyek meredek, traktor számára hozzáférhetetlen oldalai jelentik a löszpusztagyepek utolsó menedé-keit, hiszen a plató termékeny feketeföldjeit már a XIX. század végére szinte teljes egészében feltörték (Borovszky,1909). Területük így is folyamatosan csökken az akácültetvények terjedése miatt. A Kiotói megállapodás elfogadása felgyorsította a pusztagyep-maradványok megsemmisítésének folyamatát.

Irodalom:

- Borovszky, S. (edit) (1909): Bács-Bodrogh vármegye. Országos monográfia társaság, Budapest.
- Bukurov B. (1975): Fizičko - geografski problemi Bačke. Posebna izdanja *SANU*, knj. *CDLXXXI*, *Odeljenje prirodno - matematičkih nauka*, knj. 43, Beograd.
- Hovány L. (2002): Vizeink nyomában. Grafoprodukt, Subotica.
- Nagy, T. (2001): Kisbajsa (Fybajch) in Harkai, I (edit): *Topolya monográfiája 1750-1945*, p25-40, Topolya
- Parabučki S., Janković M.M. (1978): Pokušaj utvrđivanja potencijalne vegetacije Vojvodine. *Zbornik za prirodne nauke Matice srpske*, 54:5-20, Novi Sad
- Penavin, O., Matijevics, L. (1975): Bácsstopolya és környéke földrajzi neveinek adattára. Hungarológiai Intézet, Novi Sad
- Penovac, A., (1986): Stogodišnjica vodoprivrede u dolini Krivaje, rukopis, Istorijaska arhiva, Bačka Topola
- Szekeres, L. (1983): Középkori települések Északkelet-Bácskában, Novi Sad
- Virág, G. (2002): Kishegyes pp320 Jugoszláv Magyar Művelődési társaság, Novi Sad